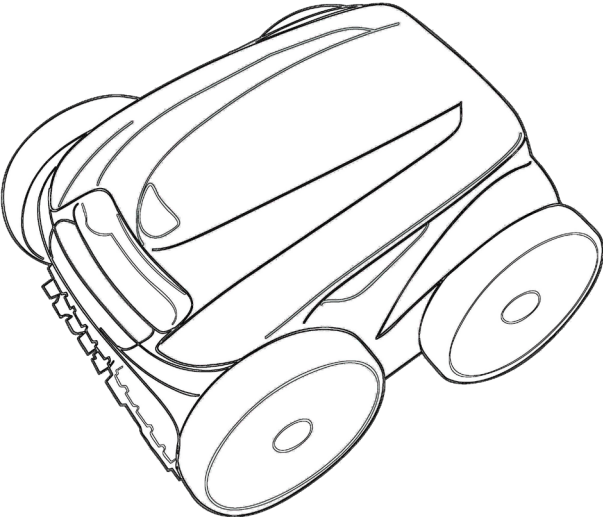


# Vortex™ iQ

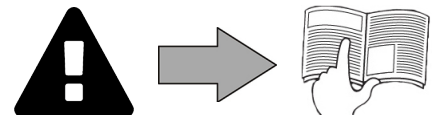
تعليمات التركيب والاستخدام  
روبوت لتنظيف حمام السباحة  
ترجمة التعليمات الأصلية باللغة الفرنسية

العربية

 **iAquaLink™**  
CONTROL



More documents on:  
[www.zodiac.com](http://www.zodiac.com)



## تنبيهات

### تنبيهات عامة

- عدم احترام هذه التنبيهات يمكن أن يتسبب في تلفيات للمعدات في حمام السباحة أو التسبب في حدوث إصابات خطيرة بل والوفاة.
- الشخص المؤهل في المجالات التقنية المعنية (الكهرباء أو المياه أو التبريد) هو وحده المخوّل بالقيام بصيانة الجهاز أو إصلاحه. يجب على الفني المؤهل لإصلاح الجهاز استخدام/ ارتداء معدات الحماية الفردية (مثل نظارات الوقاية، قفازات الحماية، إلخ...) لتقليل أي خطر لإصابة يمكن أن تحدث أثناء إصلاح الجهاز.
- قبل القيام بأي إصلاحات في الجهاز، تأكد أن الجهاز غير موصول بالكهرباء وممنوع وصله بالتيار.
- الجهاز مخصص للاستخدام المحدد في حمامات السباحة؛ ولا يجب استخدامه لأي غرض آخر غير الغرض المصمم من أجله.
- هذا الجهاز غير مخصص لأن يستخدمه أشخاص (بما في ذلك الأطفال) لديهم إعاقة جسدية أو حسية أو ذهنية، أو لديهم نقص في الخبرة أو المعرفة، إلا إذا كان يتم استخدامه تحت الإشراف أو بناءً على تعليمات الاستخدام التي يعطيها أشخاص مسؤولون عن سلامتهم.
- ينبغي مراقبة الأطفال للتأكد أنهم لا يعبتون بالجهاز.
- هذا الجهاز غير مخصص لكي يستخدمه أشخاص (بما في ذلك الأطفال) قدراتهم الجسدية أو الحسية أو العقلية منخفضة أو أشخاص عديمي الخبرة والمعرفة، إلا في حالة وجود شخص مسؤول عن سلامتهم ومراقبتهم أو وجود تعليمات مسبقة تخص استخدام الجهاز.
- يجب أن يتم تركيب الجهاز وفقاً لتعليمات الشركة المصنعة ومع مراعاة المعايير المحلية والوطنية السارية. عامل التركيب مسؤول عن تركيب الجهاز وعن احترام اللوائح الوطنية الخاصة بالتركيب. ولا يمكن بأي حال من الأحوال اعتبار المصنع مسؤولاً في حالة عدم مراعاة معايير التركيب المحلية السارية.
- بخلاف أي عمل آخر غير الصيانة البسيطة التي يقوم بها المستخدم والمبينة في هذا الدليل، يجب أن تتم صيانة الجهاز بمعرفة المهني المؤهل.
- أي سوء تركيب أو سوء استخدام، أو كلاًهما، يمكن أن يتسبب في تلفيات مادية أو جسدية خطيرة (يمكن أن تسبب الوفاة).
- أي معدات، حتى التي يتم تسليمها على ظهر السفينة، والعبوة تنقل على مسؤولية المرسل إليه. ويجب على المرسل إليه كتابة تحفظاته على بيان تسليم شركة النقل إذا لاحظ تلفيات حدثت أثناء النقل (التأكيد في خلال ٤٨ ساعة بخطاب مُسجل يعلم الوصول مرسل إلى شركة النقل).
- في حالة وجود خلل في الجهاز: لا تحاول إصلاح الجهاز بنفسك واتصل بالفني المؤهل.
- الرجوع إلى شروط الضمان بشأن تفاصيل قيم توازن الماء المقبولة لعمل الجهاز.
- أي إبطال أو التخلص من أو التجايل على أحد عناصر السلامة المدمجة في الجهاز يُلغي الضمان تلقائيًا، وكذلك أي استخدام لقطع غيار من صُنع مصنع آخر غير مُصرح له بتصنيعها.
- لا تقم برش مبيدات حشرية أو أي مُنتج كيميائي آخر (قابل للاشتعال أو غير قابل للاشتعال) باتجاه الجهاز، يمكن أن يُتلف الهيكل ويتسبب في حدوث حريق.
- ممنوع لمس المحركة أو أي أجزاء متحركة وعدم إدخال أشياء أو الأصابع على مقربة من الأجزاء المتحركة إذا كان الجهاز يعمل. يمكن أن تتسبب الأجزاء المتحركة في إصابات خطيرة، بل والوفاة.

### تنبيهات مرتبطة بالأجهزة الكهربائية

- يجب حماية إمداد الجهاز بالكهرباء بواسطة آلية حماية للتيار التفاضلي المتبقي بقوة ٣٠ ملي أمبير مخصصة له، ومتوافقة مع المعايير السارية في بلد التركيب.
- لا تستخدم وصلة تطويل لتوصيل الجهاز؛ قم بتوصيل الجهاز مباشرة بدائرة الإمداد بالكهرباء المناسبة.
- قبل القيام بأي عملية تحقق أن:
  - التيار الكهربائي المطلوب الداخل للجهاز والمبين على لوحة بيانات الجهاز يتوافق مع شدة التيار الكهربائي للشبكة؛
  - شبكة الإمداد بالكهرباء متوافقة مع احتياجات الجهاز من الكهرباء وأن الطرف الأرضي موصول بالأرض بشكل صحيح؛
  - قابس الكهرباء (إذا لزم الأمر) يتوافق مع المقبس الكهربائي.
- في حالة عمل الجهاز بشكل غير طبيعي أو خروج رائحة منه، أوقفه في الحال، وافصل التيار واتصل بالفني.
- قبل القيام بأي عناية أو صيانة للجهاز، تحقق أنه مفصول تمامًا عن التيار الكهربائي.
- لا تقم بفصل الجهاز أو إعادة توصيله أثناء تشغيله.
- لا تشد كابل الكهرباء لفصل التيار الكهربائي.
- إذا كان كابل الكهرباء تالفًا، لا يجب استبداله إلا بمعرفة المصنع أو وكيل مُصرح له أو ورشة إصلاح.
- لا تقم بأعمال عناية أو صيانة للجهاز بينما اليدين مبتلتان أو إذا كان الجهاز مبتلاً.
- قبل توصيل الجهاز بمصدر التيار الكهربائي، تحقق أن صندوق التوصيل أو قابس الكهرباء الذي سيتم توصيل الجهاز به في حالة جيدة وأنه ليس تالفًا أو به صدأ.
- بالنسبة لأي عنصر أو مجموعة فرعية تحتوي على بطارية: لا تقم بشحن البطارية ولا تفكيكها ولا ترميها في النار. لا تقم بتعريضه إلى درجات حرارة مرتفعة أو لأشعة الشمس المباشرة.
- في أوقات هبوب العواصف، قم بفصل الجهاز عن التيار الكهربائي لتجنب تلفه بسبب صاعقة.
- لا تقم بغمر الجهاز في الماء (إلا بالنسبة لروبوتات التنظيف) أو في الطين.

### مواصفات "روبوتات تنظيف حمام السباحة"

- الروبوت مصمم ليعمل بشكل صحيح في ماء حمام السباحة الذي تتراوح درجة حرارته ما بين ١٥ و ٣٥ درجة مئوية.
- لتجنب أي إصابة أو تلف يحدث لروبوت التنظيف، لا تقم بتشغيله خارج الماء.
- لتجنب خطر التعرض للإصابات، ممنوع الاستحمام عندما يكون الروبوت في حمام السباحة.
- لا تستخدم الروبوت إذا كنت تقوم بعملية الكلورة سريعة الانتشار في حمام السباحة.
- لا تترك الروبوت بدون مراقبة لفترة طويلة.

### تنبيه بخصوص استخدام الروبوت في حمام سباحة بطائنه من الفينيل:

- قبل تركيب روبوت التنظيف الجديد، افحص بانتباه بطانة حمام السباحة الخاص بك. إذا كانت البطانة تتفتت في بعض الأماكن، أو إذا لاحظت حصى أو ثنانيا أو جذور أو تآكل بسبب المعدن على السطح الداخلي للبطانة، أو إذا لاحظت أن الحامل (القاع والجدران) تالف، لا تقم بتركيب الروبوت قبل إجراء الإصلاحات اللازمة أو استبدال البطانة بمعرفة فني مؤهل. لا يعد المصنع مسؤولاً بأي حال من الأحوال عن التلفيات التي تحدث للبطانة.
- يمكن أن يحدث تآكل لسطح بعض البطانات المصنوعة من الفينيل، يمكن أن تختفي النقوش عند التلامس مع أشياء مثل فرش التنظيف والألعاب والعمائم وأجهزة توزيع الكلور والمُنظف الآلي لحمام السباحة. يمكن أن تحدث خدوش في نقوش بعض بطانات الفينيل أو تآكل مجرد الاحتكاك، مثل الاحتكاك مع فرشاة الحمام. يمكن أيضاً أن يحدث محو لبعض النقوش أثناء الاستخدام أو في حالة التلامس مع أشياء موجودة في حمام السباحة. النقوش التي مُحيت والتآكل أو الخدوش في بطانات الفينيل ليست من مسؤولية الشركة المصنعة لروبوت تنظيف حمام السباحة ولا تشملها الضمانة المحدودة.

### تنبيه يخص استخدام الروبوت في حوض السباحة المقامة من الصلب غير القابل للصدأ:

- قد يكون سطح بعض أحواض السباحة المقامة من الصلب غير القابل للصدأ هشاً جداً. يمكن أن يتلف سطح أحواض السباحة هذه بسبب الاحتكاك الطبيعي للشوائب في البطانة، الذي تسببه على سبيل المثال العجلات أو الجنزير أو فرش الروبوت، بما في ذلك روبوتات حوض السباحة الكهربائية. التآكل أو الخدوش في أحواض السباحة الممنوعة من الصلب غير القابل للصدأ ليست مسؤولية الشركة المصنعة للروبوت ولا يشملها الضمان المحدود.

### إعادة التدوير

هذا الرمز يعني أنه لا يجب التخلص من الجهاز الخاص بك في القمامة. سوف يخضع لإعادة التدوير الانتقائي بغرض إعادة استخدامه أو إعادة تدويره أو الاهتمام به. وإذا كان يحتوي على مواد ربما تمثل خطراً على البيئة، فسوف يتم التخلص منها أو تحييدها. استعلم من الوكيل عن طرق إعادة التدوير.





- قبل القيام بأي عمل في الجهاز، من الضروري الاطلاع على دليل التركيب والاستخدام هذا، وكذلك كُتيب "السلامة والضمانة" المُعطى مع الجهاز، وإلا قد تحدث تلفيات مادية، وإصابات خطيرة، وربما مميتة، وكذلك إلغاء الضمان.
- احتفظ بهذه الوثائق للرجوع إليها وتناقلها طيلة عُمر الجهاز.
- ممنوع نشر هذه الوثيقة أو تعديلها بأي وسيلة كانت دون تصريح من شركة Zodiac.
- تقوم شركة Zodiac بتطوير منتجاتها دائماً لتحسين الجودة، ويمكن أن يطرأ تعديل على المعلومات الموجودة في هذه الوثيقة دون إخطار مُسبق.

## الفهرس

## العربية

	٣	<b>1</b> المواصفات
	٣	I ١.١ الوصف
	٤	I ١.٢ المواصفات التقنية وعلامات التمييز
	٥	<b>2</b> التركيب
	٥	I ١.٢ محاكاة الموقف
	٦	I ٢.٢ تركيب العربية
	٧	<b>3</b> الاستخدام العام
	٧	I ١.٣ مبدأ التشغيل
	٧	I ٢.٣ تجهيز حمام السباحة
	٧	I ٣.٣ غمر الروبوت
	٨	I ٤.٣ توصيل الإمداد بالكهرباء
	٩	I ٥.٣ صندوق التحكم
	١٠	I ٦.٣ بدء دورة تنظيف وإيقافها
	١٢	<b>4</b> التوجيه عن طريق تطبيق iAquaLink™
	١٢	I ١.٤ توصيل التطبيق iAquaLink™
	١٢	I ٢.٤ أول ضبط لروبوت التنظيف
	١٣	I ٣.٤ التحكم عن بُعد iAquaLink™
	١٧	<b>5</b> العناية
	١٧	I ١.٥ تنظيف الروبوت
	١٧	I ٢.٥ تنظيف المرشح
	١٨	I ٣.٥ تنظيف المروحة
	١٩	I ٤.٥ تغيير الفرش
	٢٠	I ٥.٥ تغيير الأشرطة
	٢١	<b>6</b> حل المشكلات
	٢١	I ١.٦ سلوكيات الجهاز
	٢٢	I ٢.٦ رموز الخطأ
	٢٣	I ٣.٦ مساعدة على الاتصال بالتطبيق iAquaLink™



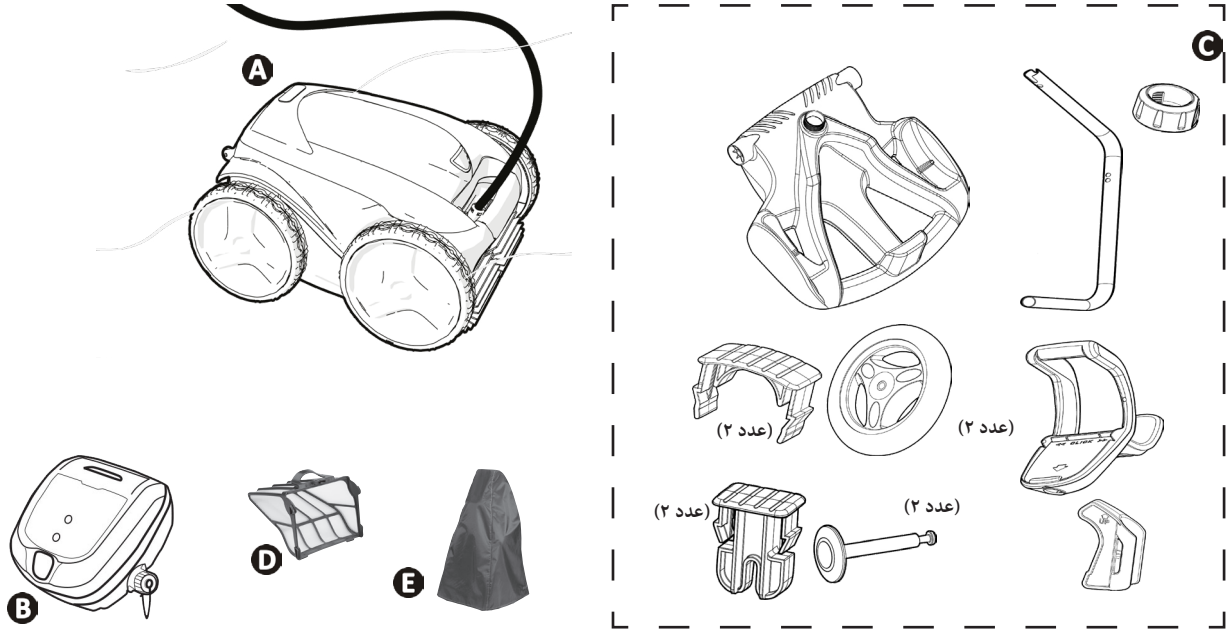
نصيحة: لتسهيل الاتصال بالوكيل

قم بتدوين بيانات الاتصال بالوكيل لكي تجدها بسهولة، وقم بإكمال معلومات "المنتج" في ظهر الدليل، سوف يطلب الوكيل منك هذه المعلومات.



# المواصفات 1

1,1 I الوصف




✓	روبوت - كابل عائم	A
✓	عجلات متحركة أمامية/ خلفية (دفع رباعي)	A
✓	صندوق التحكم	B
✓	طقم عربة	C
✓	مرشح الشوائب الدقيقة ١٠٠ ميكرو	D
+	مرشح الشوائب الكبيرة ٢٠٠ ميكرو مرشح الشوائب الدقيقة جداً ٦٠ ميكرو	D
+	غطاء للحماية	E

✓ مَباع

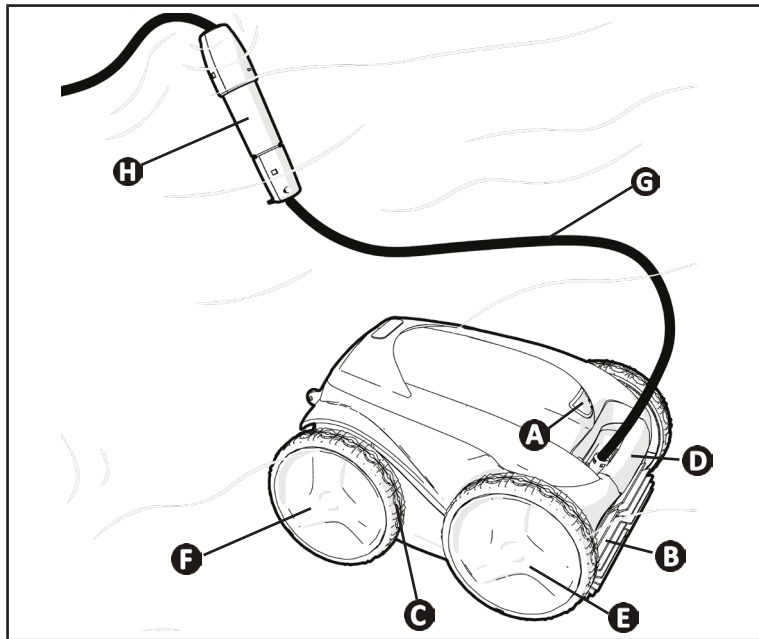
+ متوفر اختياريًا

## ١.٢.١ الخصائص الفنية

٢٢٠ - ٢٤٠ فولت ، و ٥٠ هرتز، مفتاح فصل للأمان مقاوم للماس الكهربائي*	
٣٠ فولت DC	جهد التيار المُغذّي لصندوق التحكم
١٥٠ وات	جهد التيار المُغذّي للروبوت
١٨ متر	أقصى قدرة ممتصة
٢٧ × ٤٨ × ٤٣ سم	طول الكابل
٥٦ × ٥٦ × ٤٦ سم	أبعاد الروبوت (الطول × العمق × الارتفاع)
١٠,٢ كجم	أبعاد العبوة (الطول × العمق × الارتفاع)
١٩ كجم	وزن الروبوت (بدون الكابل)
٢٧٠ مم	الوزن بالعبوة
١٦ مترًا مكعبًا / ساعة	العرض النظري الذي يتم تنظيفه
٢,٤٠٠ جيجا هرتز - ٢,٤٩٧ جيجا هرتز	معدل تدفق المضخة
١٩,٥+ ديسيبل	نطاقات الترددات
	شدة انبعاث ترددات الراديو

\* يستخدم روبوت التنظيف هذا تصميم العزل المزدوج. الجهاز الذي يستخدم مثل هذا التصميم هو جهاز تم تصميمه بحيث لا يكون توصيل الطرف الأرضي ضروريًا بين الجهاز ومصدر التيار. يتيح هذا النوع من التصميم تخفيف تعرض المستخدم لظروف كهربائية يحتمل أن تكون خطيرة دون اللجوء لاستخدام صندوق معدني متصل بالأرض (تأريض). ويشمل استخدام طبقتين من خامّة عازلة تحيط بالأجزاء الكهربائية المتصلة بالكهرباء أو استخدام مادة عازلة قوية. وبفضل استخدام هذا النوع من التصميم المزدوج العزل، لا يحتاج روبوت التنظيف هذا إلى توصيل الطرف الأرض (ثلاثة مشابك) ولا سلك / قابس.

## ٢.٢.١ علامات التمييز

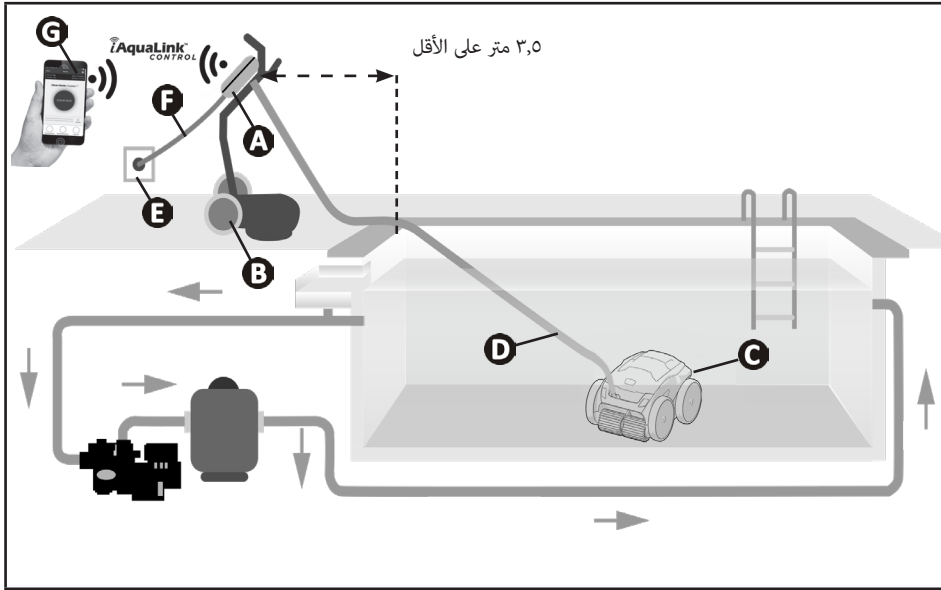


- A**: قفل فتحة الوصول إلى المُرشح
- B**: قُرْش
- C**: أربطة
- D**: مقبض النقل والإخراج من الماء
- E**: عجلات متحركة أمامية
- F**: عجلات متحركة خلفية
- G**: كابل عائم
- H**: Swivel



## 2 التركيب

11.2 محاكاة الموقف



A : صندوق التحكم

B : عربة

C : الروبوت

D : كابل عائم

E : مقبس التيار

F : كابل الكهرباء

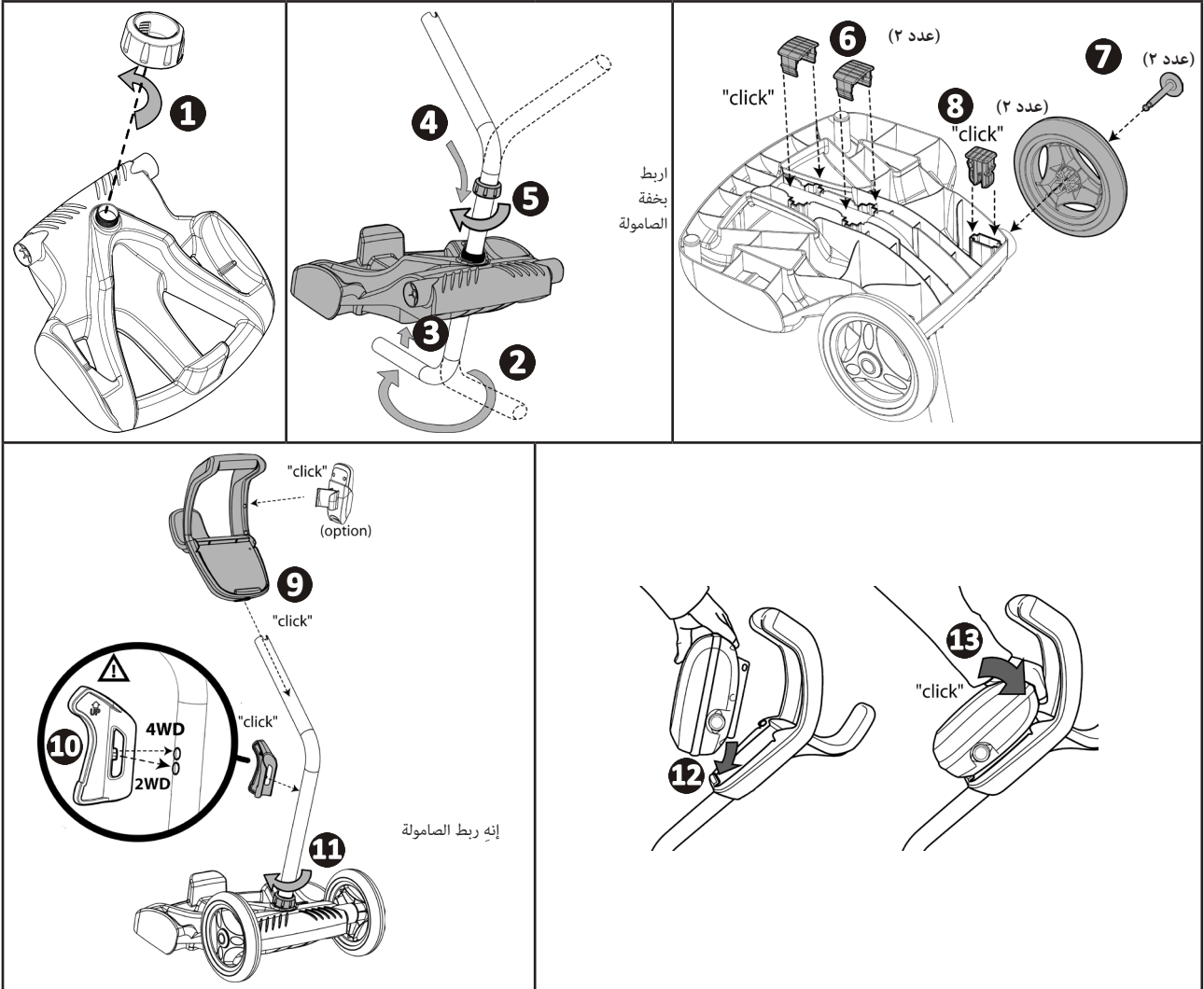
G : التحكم عن بُعد

«iAquaLink™»



• التركيب دون أدوات

العربية





## 3 الاستخدام العام

### 11.3 مبدأ التشغيل

- الروبوت مستقل عن نظام الترشيح ويمكن أن يعمل بطريقة مستقلة. يكفي توصيله بالتيار الكهربائي. وهو يتحرك بطريقة مُثلى لتنظيف مناطق الحوض التي تم تصميمه لها (حسب الموديل: القاع، الجوانب، سطح الماء). ويتم شفط الشوائب وتخزينها في مرشح الروبوت. يمكن استخدام روبوت التنظيف وفقاً لإحدى الطرق التالية:
- هاتف ذكي أو جهاز لوحي متوافق مع تطبيق iAquaLink (انظر "4" التوجيه عن طريق تطبيق "iAquaLink").

### 12.3 تجهيز حمام السباحة

- هذا المنتج مُخصص للاستخدام في حمامات السباحة المقامة بطريقة دائمة. لا تستخدمه في حمامات السباحة القابلة للفتح. حمام السباحة الدائم هو المبنى داخل الأرض أو على سطح الأرض، ولا يمكن فكه بسهولة وتخزينه.

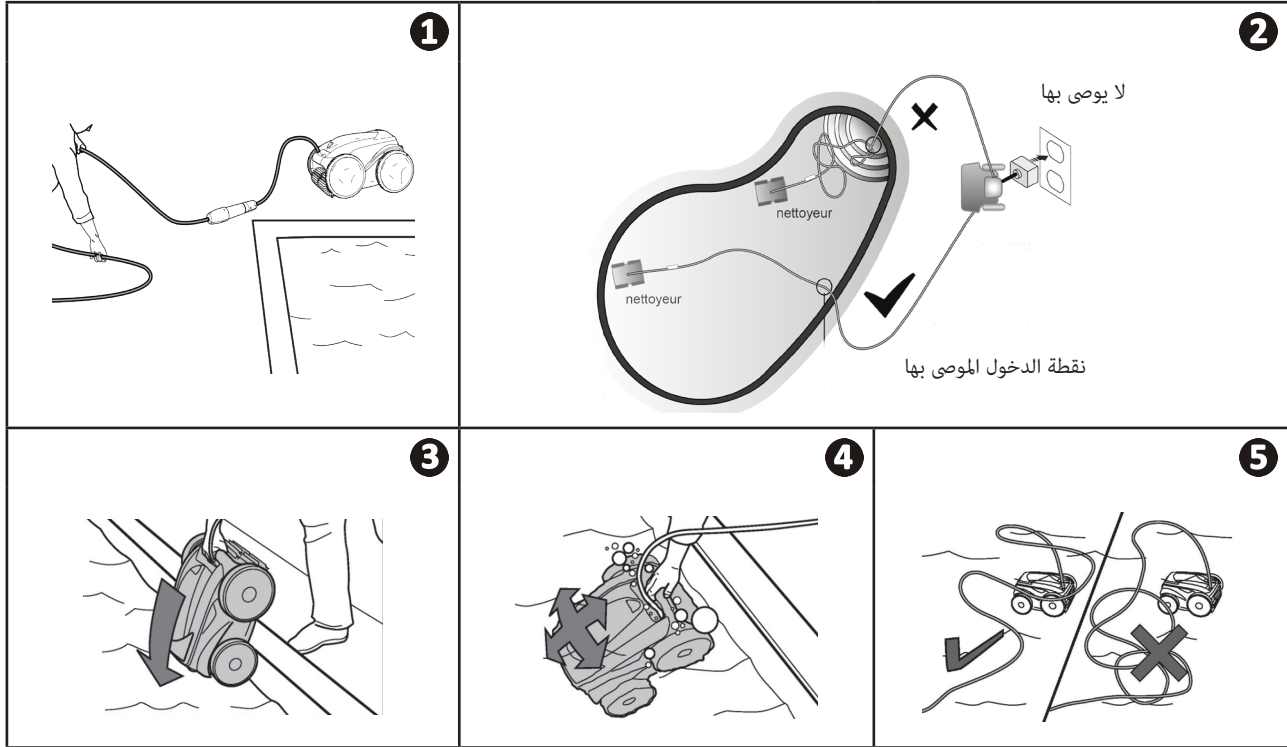
- يجب أن يعمل الجهاز في ماء حمام سباحة تكون جودته كالتالي:

درجة حرارة الماء	ما بين 15 و 25 درجة مئوية
درجة الـ pH	ما بين 6,8 و 7,6
خالٍ من الكلور	> 3 مغ / لتر

- عندما يكون حمام السباحة متسخاً، لا سيما أثناء التشغيل، اسحب الرواسب كبيرة الحجم باستخدام شبكة تنظيف من أجل تحسين أداء الجهاز.
- اسحب موازين الحرارة والألعاب والأشياء الأخرى التي يمكن أن تُلحق الضرر بالجهاز.

### 13.3 غمر الروبوت

- قم ببسط كابل الكهرباء كله بجانب حمام السباحة لتجنب التشابك أثناء الغمر (انظر الصورة 1).
- قف في وسط طول حمام السباحة عند غمر الروبوت (انظر الصورة 2). سيكون تنقل الروبوت أفضل وسيقل تشابك الكابل.
- اغمس الروبوت في الماء بشكل عمودي (انظر الصورة 3).
- قم بتحريكه بشكل طفيف في كل الاتجاهات حتى يتحرر الهواء الموجود بداخله (4).
- من الضروري أن ينزل الجهاز وحده وأن يستقر على قاع الحوض. أثناء غمر الروبوت، يقوم بسحب طول الكابل اللازم في الحوض (انظر الصورة 5).





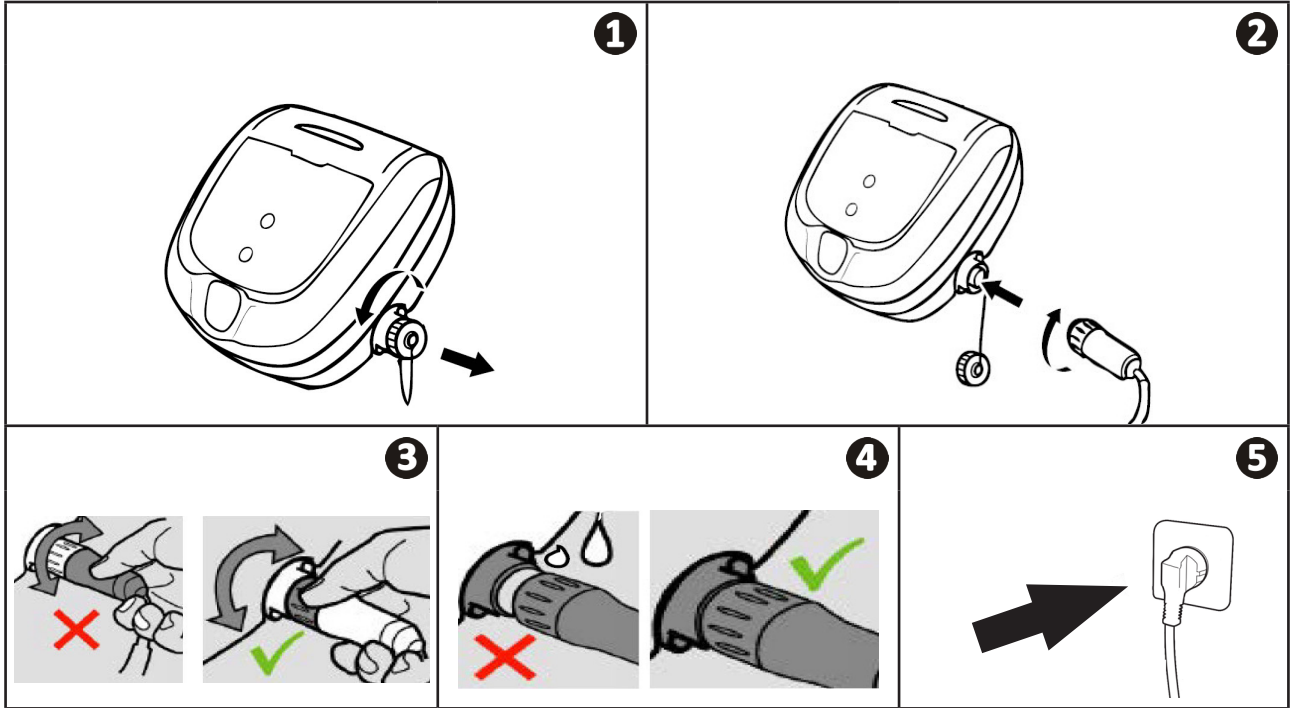


لتجنب خطر الصعق بالكهرباء أو الحريق أو الإصابة الخطيرة، يُرجى مراعاة التعليمات التالية:

- ممنوع استخدام وصلة تطويل كابل الكهرباء لتوصيل صندوق التحكم.
- احرص على أن يكون الوصول إلى مقبس التيار متاحًا دائمًا وبسهولة، وبعيدًا عن المطر أو الرذاذ.
- صندوق التحكم منيع لبلل الماء لكن لا يجب غمره في الماء أو في أي سائل آخر. لا يجب تركيبه في مكان يغمره الماء؛ وأبعده عن حافة حمام السباحة بمسافة لا تقل عن ٣,٥ متر وتجنب تعريضه بشكل مباشر للشمس.
- ضع صندوق التحكم على مقربة من مقبس التيار.

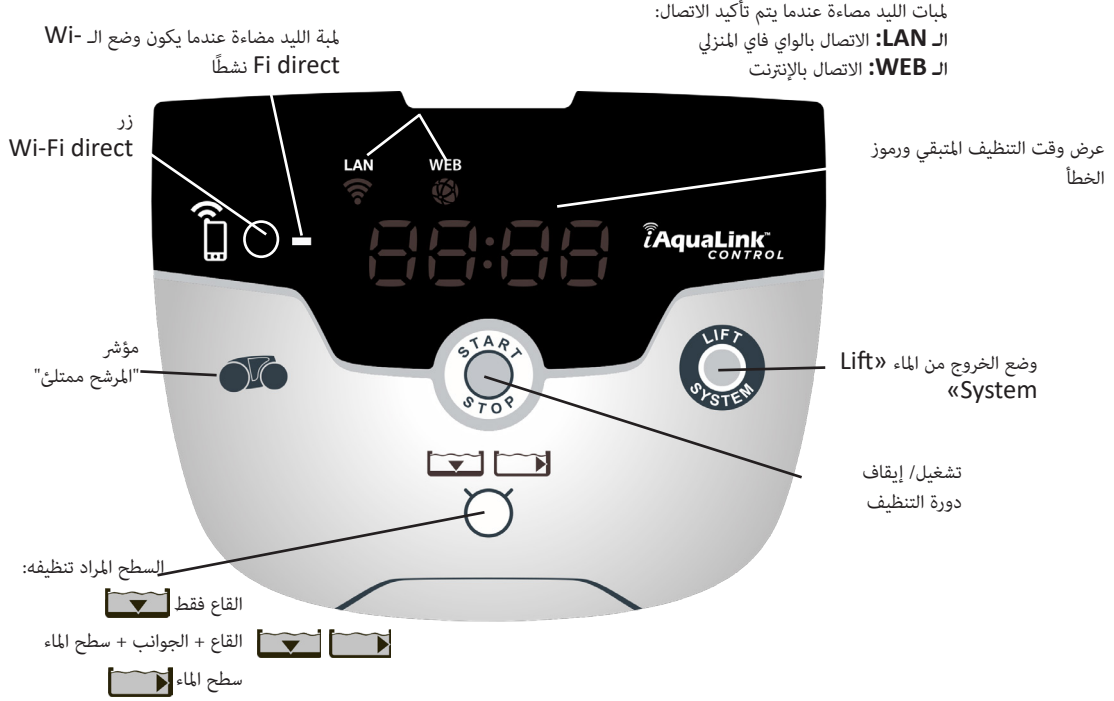


- قم بفك غطاء الحماية (انظر الصورة 1).
- قم بتوصيل الكابل العائم بصندوق التحكم وقم بربط المقبس بأن تربط الحلقة فقط باتجاه عقارب الساعة (انظر الصورة 2، 3).
- تأكد أن الموصل مغروز جيدًا حتى لا يدخل الماء (انظر الصورة 4).
- قم بتوصيل كابل الإمداد بالكهرباء (انظر الصورة 5). قم بتوصيل صندوق التحكم بمقبس تيار محمي بآلية حماية للتيار التفاضلي المتبقي بقوة ٣٠ أمبير كحد أقصى (في حالة الشك، اتصل بفني مؤهل).





يتيح صندوق التحكم استخدام الوظائف الأساسية وتوصيل الجهاز بشبكة الواي فاي المنزلية، انظر "4 التوجيه عن طريق تطبيق "iAquaLink".



### ١٦.٣ بدء دورة تنظيف وإيقافها



لتجنب خطر الإصابة أو التلف المادي، يُرجى مراعاة التعليمات التالية:

- ممنوع الاستحمام عندما يكون الجهاز في حمام السباحة.
- لا تستخدم الجهاز عندما تقوم بعملية الكلورة سريعة الانتشار في حمام السباحة، انتظر إلى أن تصل نسبة الكلور إلى القيمة الموصى بها قبل غمر الروبوت.
- لا تترك الجهاز بدون مراقبة لفترة طويلة.
- لا تستخدم الجهاز إذا كانت الحصيرة الدوارة مغلقة.



• عندما يكون صندوق التحكم موصولاً بالكهرباء، فإن الرموز تُضيء لتبين:

- العمل الجاري
- اختيار التنظيف
- الحاجة للعناية
- ينتقل صندوق التحكم إلى وضع الاستعداد بعد مرور ١٠ دقائق، وتنطفئ الشاشة. يكفي الضغط على زر للخروج من وضع الاستعداد. وضع الاستعداد لا يوقف عمل الجهاز إذا كان يقوم بالتنظيف.

العربية

### ١.٦.٣ اختيار وضع التنظيف

- بشكل افتراضي، وضع التنظيف مضبوط بالفعل على "القاع + الجوانب + سطح الماء"، الرموز مضاءة ومدة التنظيف تظهر على الشاشة.
- يمكن تعديل وضع التنظيف قبل تشغيل الجهاز أو أثناء تشغيله. سوف ينطلق الوضع الجديد في الحال والعد التنازلي للوقت المتبقي في الدورة سوف يتم إعادته إلى الصفر.

القاع فقط:

القاع + الجوانب + سطح الماء:

سطح الماء وحده:



• اضغط على

يقوم الجهاز بتعديل إستراتيجيته في التنقل وفقاً لطريقة التنظيف لتحسين نسبة التغطية.



### نصيحة: تحسين كفاءة التنظيف

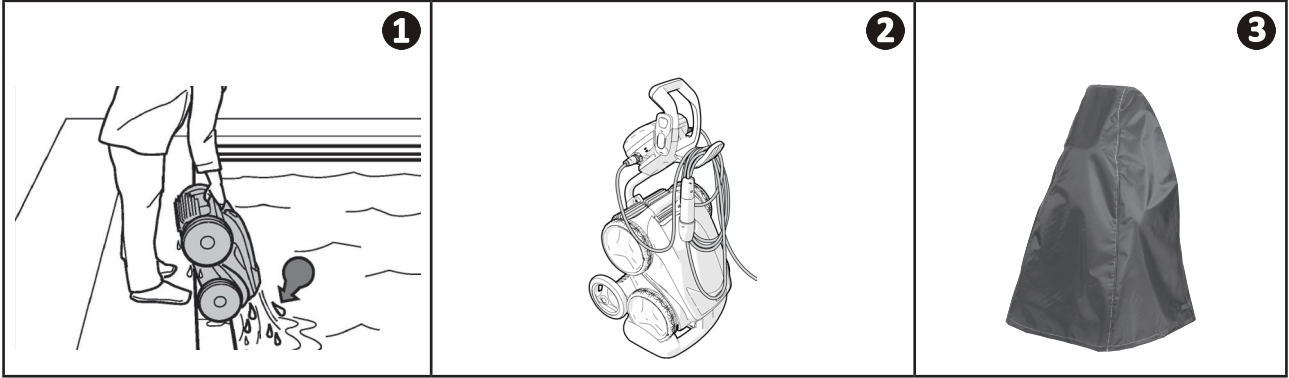
في بداية موسم الاستحمام، قم بتشغيل عدة دورات تنظيف في وضع القاع وحده (بعد سحب الشوائب الكبيرة باستخدام شبكة التنظيف). الاستخدام المنتظم لروبوت التنظيف (دون تجاوز ٣ دورات في الأسبوع) سيشجع لك الاستفادة من الحوض وهو نظيف دائماً وسيكون المرشح أقل انسداداً.



- من أجل عدم إتلاف الجهاز:
- لا تقم بشد الكابل لإخراج الجهاز من الماء. استخدم المقبض.
- لا تترك الجهاز يجف تحت الشمس الشديدة بعد الاستخدام.
- قم بتخزين كل العناصر بعيداً عن الشمس والرطوبة والتقلبات الجوية.
- أعد ربط غطاء الحماية بعد فصل الكابل العائم من صندوق التحكم.



- أوقف الجهاز بالضغط على
- عندما يكون الروبوت في متناول اليد، أمسكه من المقبض وأخرجه برفق من حمام السباحة حتى يتم التخلص من الماء الموجود داخله (انظر الصورة 1).
- ضع الروبوت في وضع رأسي في الموضع المخصص له على العربة (حسب الموديل) حتى يجف بسرعة (انظر الصورة 2).
- ثم قم بتخزينه مع صندوق التحكم بعيداً عن الشمس وكذلك عن أي رذاذ ماء. يوجد غطاء حماية متوفر بشكل اختياري (انظر الصورة 3).



### ٣.٦.٣ وضع "الخروج من الماء"

تتيح هذه الوظيفة إعادة الروبوت إلى نقطة محددة من حافة حمام السباحة. عند الصعود على الجدار، يقوم الروبوت بطرد الماء عن طريق نفث الماء بشكل قوي لجعل الروبوت خفيفاً عند إخراجها من الماء.



- قم بتوجيه الروبوت نحو الجدار المطلوب، ثم اجعله يصعد إلى سطح الماء: واصل الضغط على الزر لجعله يدور حول محوره. يتقدم الروبوت نحو الجدار عندما تترك الضغط على الزر.

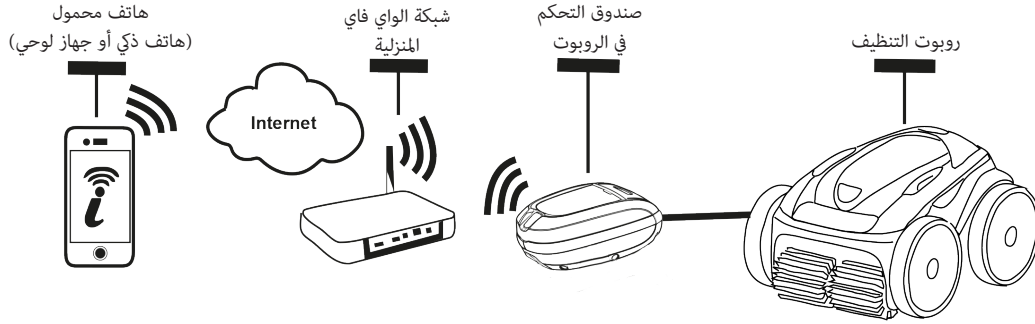


#### نصيحة: قلل من تشابك الكابل العائم

- يتأثر سلوك الجهاز بشدة بتشابك الكابل. الكابل الذي تم حل تشابكه بشكل صحيح يؤدي إلى تغطية أفضل لحمام السباحة.
- قم بفك تشابك الكابل وابسطه في الشمس حتى يستعيد شكله الأولي.
- ثم قم بلفه بعناية ورتبه على مقبض العربة



## 4 التوجيه عن طريق تطبيق iAquaLink™



تطبيق iAquaLink™ متوفر على أنظمة iOS وأندرويد.  
مع تطبيق iAquaLink™ يمكنك التحكم في الروبوت من أي مكان وفي أي وقت، وتتمتع بوظائف متقدمة مثل وظائف البرمجة الإضافية والمساعدة في التشخيص.

العربية



قبل البدء في تثبيت التطبيق، احرص على:

- توصيل صندوق التحكم بمقبس التيار،
- استخدام هاتف ذكي أو جهاز لوحي مزود بواي فاي،
- استخدام هاتف ذكي أو جهاز لوحي مزود بنظام iOS 8 أو أعلى، أو أندرويد 4.1 أو أعلى.
- استخدام شبكة واي فاي ذات إشارة قوية إلى حد ما للاتصال بصندوق التحكم الخاص بالروبوت.
- يكون لديك كلمة المرور الخاصة بشبكة الواي فاي في المنزل.

### ٤.١ I توصيل التطبيق iAquaLink™

- تم بتحميل التطبيق iAquaLink™ المتوفر في App Store أو في Google Play Store.
- عند انتهاء التثبيت، انقر على أيقونة iAquaLink™ لفتح التطبيق.
- انقر على التسجيل لإنشاء حساب جديد على التطبيق iAquaLink™، أو على الاتصال إذا كان لديك حساب بالفعل.
- اكمل المعلومات المطلوبة لإعدادات الحساب وقم بقبول الشروط والأحكام.

### ٤.٢ I أول ضبط لروبوت التنظيف

- إضافة روبوت تنظيف بالنقر على «+» في شاشة «أجهزي».
- اختر «إضافة روبوت تنظيف».
- اختر «Wi-Fi Direct» لبدء ضبط الإعدادات، أو «كود الدعوة» في حالة ما إذا قام مستخدم آخر بمشاركة كود دعوة معك واتبع التعليمات في التطبيق.
- اضغط على الزر «Wi-Fi Direct» في صندوق التحكم. لمبة الليد تضيء لتبين أن الهاتف الذي يمكن أن يتصل بصندوق التحكم.



- لمبة الليد الخاصة بالزر «Wi-Fi Direct» تنطفئ تلقائيًا بعد 3 دقائق.
- اضغط مجددًا على الزر «Wi-Fi Direct» في صندوق التحكم لتفعيل الإشارة.

- واصل ضبط الإعدادات وذلك باتباع التعليمات في الهاتف الذي أو في الجهاز اللوحي.
- انتقل إلى معايير ضبط الواي فاي في الهاتف المحمول أو في الجهاز اللوحي، ثم اختر «RoboticCleaner-\*\*\*».
- («\*\*\*» هو كود وحيد يخص روبوت التنظيف الذي تقوم بتوصيله)
- ثم عد إلى تطبيق iAquaLink™ وانقر على «المراحل ١ و ٢ و ٣ انتهت».
- بعد الاتصال بين صندوق التحكم والهاتف المحمول، اختر المنطقة الزمنية.
- اختر بعد ذلك شكل حمام السباحة.
- انقر على التالي لكي تعثر على شبكة الواي فاي المنزلية التي سيتصل بها صندوق التحكم.
- عندما تظهر شبكات الواي فاي على الشاشة، اختر شبكة الواي فاي المنزلية المطلوبة.
- قم بإدخال كلمة المرور الخاصة بالواي فاي واتصل، فتتطفئ لمبة الليد Wi-Fi Direct الخاصة بصندوق التحكم.
- إذا ظل التطبيق عالقًا على صفحة جاري الاتصال، يمكنك مساعدة الاتصال بأن تفصل الاتصال يدويًا عن شبكة «RoboticCleaner-\*\*\*».
- ينتهي الاتصال عندما تضيء لمبات الليد LAN و WEB في صندوق التحكم.
- عند انتهاء الاتصال، فإن صفحة «أضف إلى أجهزي» تظهر على الهاتف. انقر على أضيف لإنهاء الاقتران..



- قد يستغرق وقت الاتصال بضع دقائق.
- إذا ظهرت رسالة خطأ أو لم يفلح الاتصال، راجع جدول I ٣.٦ مساعدة على الاتصال بالتطبيق "iAquaLink".

• من الممكن تخصيص اسم الروبوت من أجل أن تجده بسهولة في صفحة «أجهزي» إذا كانت هناك عدة أجهزة متصلة بالتطبيق iAquaLink.



- بعد انتهاء الضبط، فإن الروبوت سوف يظهر في "أجهزي" عند الاتصال بتطبيق iAquaLink في المرة المقبلة.

- انقر على "التالي" لتعريف نفسك كمستخدم رئيسي أو انقر على "تخطي".
- للمستخدم الرئيسي الحق في الدخول على كل وظائف الروبوت في تطبيق iAquaLink.
- يمكن للمستخدم الرئيسي دعوة عدة مستخدمين آخرين (أعضاء في الأسرة، مقدمي خدمات، ...) من أجل السماح لهم بالتحكم في الروبوت عن بُعد.

## ٣.٤ I التحكم عن بُعد iAquaLink™



### ١.٣.٤ الشاشة الرئيسية



- يمكن أن تتغير رسومات الشاشة وفقاً لتحديثات التطبيق المنتظمة.



- أثناء ضبط الروبوت، يتيح اختيار شكل حمام السباحة ضبط معايير أوضاع التنظيف المخصصة.

بشكل افتراضي، سطح التنظيف هو القاع والجوانب وسطح الماء.

- غمر الروبوت في حمام السباحة.
- من الشاشة الرئيسية للتطبيق، اضغط على البدء.
- يظل زمن التنظيف ظاهرًا على الشاشة، بالساعات والدقائق.
- لزيادة أو تقليل زمن التنظيف، اضغط على (+) أو (-). هي تسلسلات زمنية مدتها ٣٠ دقيقة بحد أدنى ٣٠ دقيقة وحد أقصى ٣ ساعات و ٣٠ دقيقة.



- زمن التنظيف المتبقي الذي يظهر على التطبيق هو نفس الزمن الذي يظهر على صندوق التحكم.

اضغط على إيقاف لإنهاء دورة التنظيف.

#### ٤.٣.٣ ضبط معايير برنامج التنظيف

- من الشاشة الرئيسية للتطبيق، اختر برنامج التنظيف لكي ترى الخيارات.
- اختر أحد الأوضاع المضبوط معاييرها بشكل افتراضي: تنظيف سريع، تنظيف مكثف أو سطح الماء وحده. الوضع المختار يُضيء.
- في وضع التخصيص، اضغط على الرسومات التوضيحية لاختيار الخيارات. سوف تضيء الخيارات المختارة.
- الأسطح: القاع وحده/ القاع والجوانب وسطح الماء/ سطح الماء وحده
- كثافة التنظيف " قياسي / مكثف
- اضغط على تسجيل لحفظ المعايير الجديدة، أو على (X) للإلغاء.
- اضغط على (X) للعودة إلى الشاشة الرئيسية.




- سيتم تنشيط وضع التنظيف الجديد على التنظيف الحالي وعلى جميع دورات التنظيف التالية.
- يمكن أن تختلف مدة دورة التنظيف وفقًا للمعايير المختارة.

#### ٤.٣.٤ وضع التحكم عن بُعد

يمكن توجيه الروبوت باستخدام الهاتف الذكي الخاص بك أو الجهاز اللوحي كجهاز توجيه عن بُعد.



- استخدم وضع التحكم عن بُعد فقط إذا كان الروبوت في مجال الرؤية.

- من الشاشة الرئيسية للتطبيق، اختر جهاز التحكم عن بُعد. يظهر صندوق التحكم على الشاشة .
- قم بتوجيه الروبوت باستخدام وضع mode joystick أو الوضع الحركي (حساسات للحركة)، من الممكن تغيير الوضع في أي وقت.
- وضع joystick: اضغط على الأيقونات لتوجيه الروبوت للسير للأمام، أو السير للخلف، ولكي يدور اليسار أو اليمين.
- وضع حركي: وجه الروبوت بإمالة الهاتف المحمول لأعلى (السير للخلف)، نحو الأسفل (السير للأمام)، نحو اليسار (الدوران لليسار)، نحو اليمين (الدوران لليمين). عند الاستخدام للمرة الأولى، فإنه سيجري تلقائيًا معايرة الوضع الحركي وفقًا لوضع يدك، للتعديل اضغط على الأيقونة إعادة المعايرة في الأعلى على اليسار.
- اضغط على (X) للعودة إلى الشاشة الرئيسية.



- إذا كان زمن استجابة الروبوت طويل نسبيًا بعد طلب القيام بعمل ما في التطبيق، تحقق من إشارة شبكة الواي فاي، انظر "٤.٣.٤ أول ضبط لروبوت التنظيف".

#### ٤.٣.٥ وضع الخروج من الماء «Lift System»

تم تصميم وظيفة "Lift System" لتسهيل إخراج الماء من الروبوت. ويمكن تنشيطها في أي وقت، أثناء دورة التنظيف أو في نهايتها.



#### • تنشيط وظيفة Lift System فقط إذا كان الروبوت في مجال الرؤية.

- من الشاشة الرئيسية للتطبيق، اختر **Lift System**.
- لتوجيه الروبوت إلى الجدار المطلوب، استخدم سهم اليسار أو سهم اليمين.
- عندما يكون الروبوت في مواجهة الجدار، اضغط على الزر **Lift System**. سوف يبدأ الروبوت في التقدّم نحو الجدار وسيصعد حتى سطح الماء.



#### • لإيقاف الإجراء الجاري تنفيذه، اضغط مجدداً على الزر **Lift System**.

- ابدأ في إخراج الروبوت من الماء باستخدام المقبض. في ذلك الوقت، سوف يُخرج الروبوت تيار ماء قوياً وبالتالي سيكون أخف عند إخرجه من الماء.
- أخرج الروبوت بالكامل من الماء.
- اضغط على (X) للعودة إلى الشاشة الرئيسية.



#### • لرفع الروبوت وإخراجه من الماء، لا تشد من الكابل العائم بل استخدم مقبض الروبوت لرفعه.

#### ٤.٣.٦ برمجة أو إلغاء دورات التنظيف

يمكن برمجة دورات التنظيف بشكل متكرر.



#### • يوصى بشدة بسحب المرشح وتنظيفه عقب انتهاء كل دورة.

- من الشاشة الرئيسية للتطبيق، اختر الدورة القادمة أو انتقل إلى الإعدادات واختر تعديل الموقنات.
- اختر يوماً في الأسبوع. برمجة واحدة ممكنة في اليوم.
- اختر ساعة بدء دورة التنظيف.



• من الممكن تخصيص عرض الساعة من قائمة المعايير. يكفي تفعيل أو عدم تفعيل صيغة ٢٤ ساعة، في حالة ما إذا كانت غير مفعّلة، سوف تظهر الساعة في صيغة صباحاً أو مساءً.

• اضغط على التسجيل لتخزين البرمجة أو على إلغاء لمحوها.

كرر الخطوات لبرمجة دورات تنظيف أخرى.



• يمكن أن تختلف مدة دورة التنظيف وفقاً للمعايير المختارة في برنامج التنظيف، انظر "٤.٣.٣ ضبط معايير برنامج التنظيف".

- لإلغاء دورة مُبرمجة، اختر اليوم المُبرمج واضغط على إلغاء البرمجة.
- اضغط على (X) للإلغاء، والعودة للشاشة الرئيسية.

سوف تظهر دورة التنظيف المُبرمجة المقبلة على الشاشة الرئيسية.




• دورة التنظيف التي ستبدأ أثناء البرمجة ستكون آخر برنامج تنظيف تم اختياره، انظر "٤.٣.٣ ضبط معايير برنامج التنظيف".



#### ٧.٣.٤ رسائل الخطأ وحل المشكلات - في التطبيق iAquaLink™

إذا تم اكتشاف خطأ، سوف يظهر رمز تنبيه في الشاشة الرئيسية

- اضغط على رمز التنبيه  لعرض حلول إزالة العطل، انظر "٦.٢ I رمز الخطأ".
- اضغط على **محو الخطأ** إذا كنت تعتقد أنك قمت بحل المشكلة، أو اختر **OK** إذا كنت تريد ترك الروبوت في وضع الخطأ وتشخيص المشكلة لاحقاً.

#### ٨.٣.٤ قائمة المعايير

يمكن في أي وقت تعديل بعض معايير ضبط الروبوت، وذلك بالضغط على أيقونة في الأعلى جهة اليمين.



#### ٩.٣.٤ استخدام وضع "Wi-Fi Direct"

في وضع **Wi-Fi Direct**، يقوم الهاتف الذكي أو الجهاز اللوحي بالاتصال بصندوق التحكم مباشرة بواسطة الواي فاي، دون المرور بالإنترنت. عند الحاجة، يمكن استخدام التطبيق iAquaLink™ في وضع **Wi-Fi Direct** للوصول إلى بعض الوظائف والحصول على اتصال أسرع.



- يتوقف الوضع **Wi-Fi Direct** بعد مرور ١٠ دقائق.
- يمكن استخدام التطبيق iAquaLink™ بواسطة مُستخدم واحد في آن واحد في وضع **Wi-Fi Direct**.

- تنقل داخل القائمة بواسطة الأعمدة الثلاثة واختر أجهزتي.
- اضغط على (+)، ثم على إضافة روبوت تنظيف.
- اختر **Wi-Fi Direct**.
- اضغط على الزر «**Wi-Fi Direct**» في صندوق التحكم. لمبة الليد تضيء لتبين أن الهاتف الذكي يمكن أن يتصل بصندوق التحكم.



- تنطفئ لمبة الليد الخاصة بالزر «**Wi-Fi Direct**» تلقائياً بعد مرور ٣ دقائق.
- اضغط مجدداً على الزر «**Wi-Fi Direct**» في صندوق التحكم لتفعيل الإشارة.

- واصل ضبط الإعدادات وذلك باتباع التعليمات في الهاتف الذكي أو في الجهاز اللوحي.
- انتقل إلى معايير ضبط الواي فاي في الهاتف المحمول أو في الجهاز اللوحي، ثم اختر «**RoboticCleaner-\*\*\***».
- («**\*\*\***» هو كود وحيد يخص روبوت التنظيف الذي تقوم بتوصيله).
- ثم عُد إلى تطبيق iAquaLink™ وانقر على "المراحل ١ و ٢ و ٣ انتهت".
- بعد الاتصال بين صندوق التحكم والهاتف المحمول، اضغط على تخطي. تظهر الشاشة الرئيسية.



- يمكن لأي مستخدم للروبوت تعريف نفسه على أنه المستخدم الرئيسي من القائمة المعايير.

## 5 العناية



لتجنب الإصابات الخطيرة:  
• افصل الكهرباء عن الروبوت.

### 11.5 تنظيف الروبوت

- يجب تنظيف الجهاز بانتظام بالماء الصافي أو به قليل من الصابون. لا تستخدم أي مادة مذيبة.
- اشطف الجهاز بماء صافٍ غزير.
- لا تترك الجهاز يجف تحت الشمس الشديدة على حافة حمام السباحة.



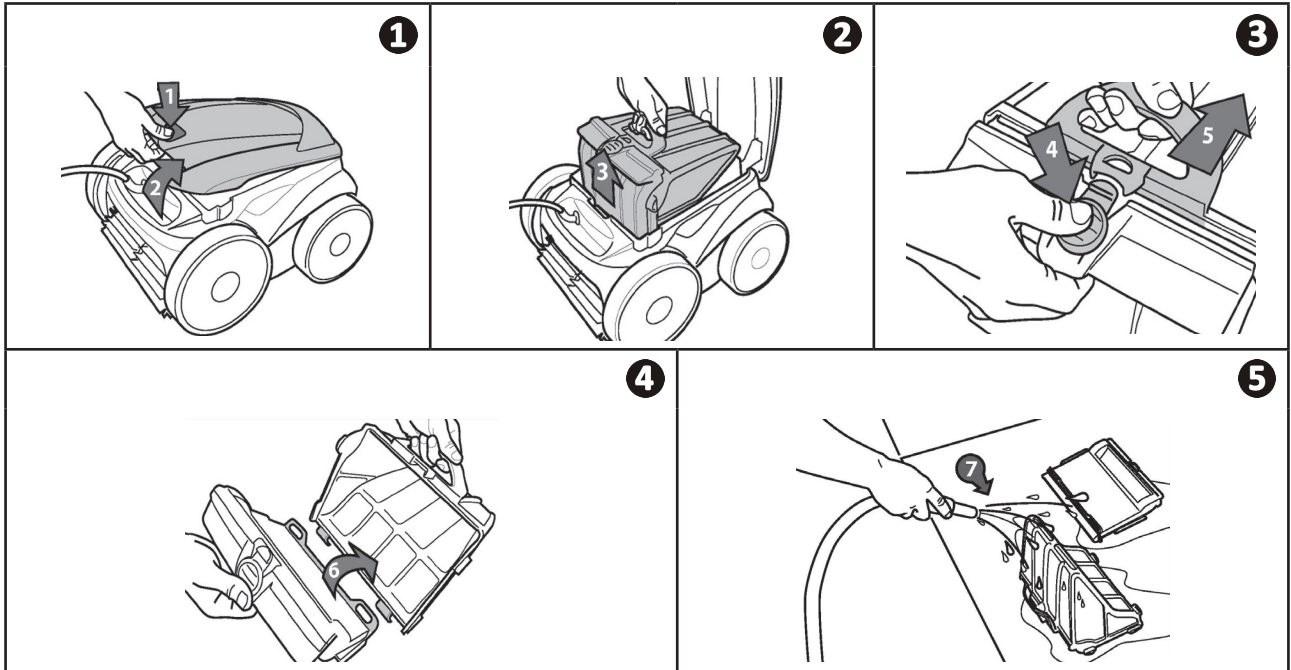
**نصيحة:** استبدل المرشح والفُرَش كل عامين  
يُوصى بتغيير المرشح والفُرَش كل عامين للحفاظ على سلامة الجهاز وضمان مستوى الأداء الأمثل.

### 12.5 تنظيف المرشح



- يمكن أن يقل أداء الجهاز إذا كان المرشح ممتلئاً أو مسدوداً.
- تنظيف المرشح بالماء الصافي بعد كل دورة تنظيف.

• في حالة انسداد المرشح، قم بتنظيفه بمحلول حمضي (الخل الأبيض على سبيل المثال). يوصى بالقيام بذلك مرة على الأقل في السنة؛ لأن المرشح يحدث له انسداد إذا لم يُستخدم لعدة أشهر (فترة الشتاء).



**نصيحة:** افحص حالة مؤشر «تنظيف المرشح»  
عندما تُضيء اللبنة، يوصى بشدة بتنظيف المرشح.



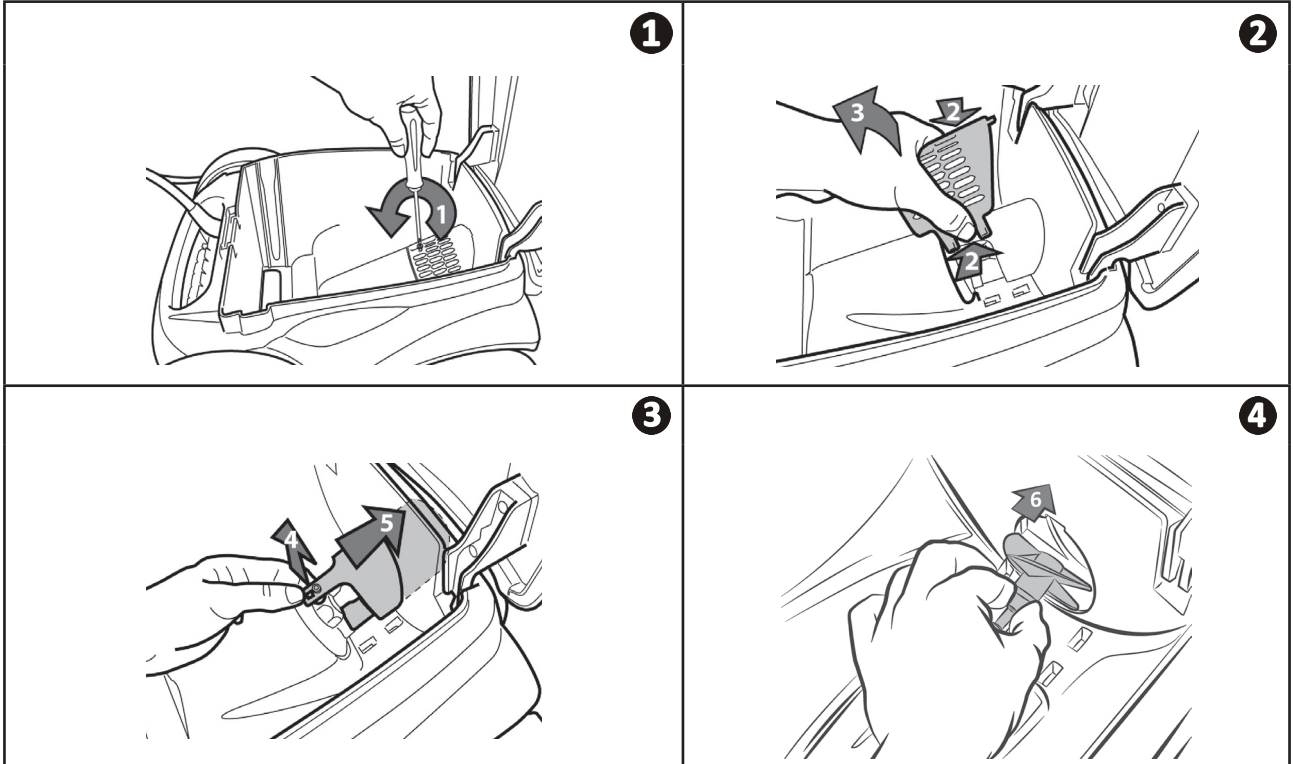
لتجنب الإصابات الخطيرة:



- افصل الكهرباء عن الروبوت.
- لا بد من ارتداء قفازات عند العناية بالمروحة

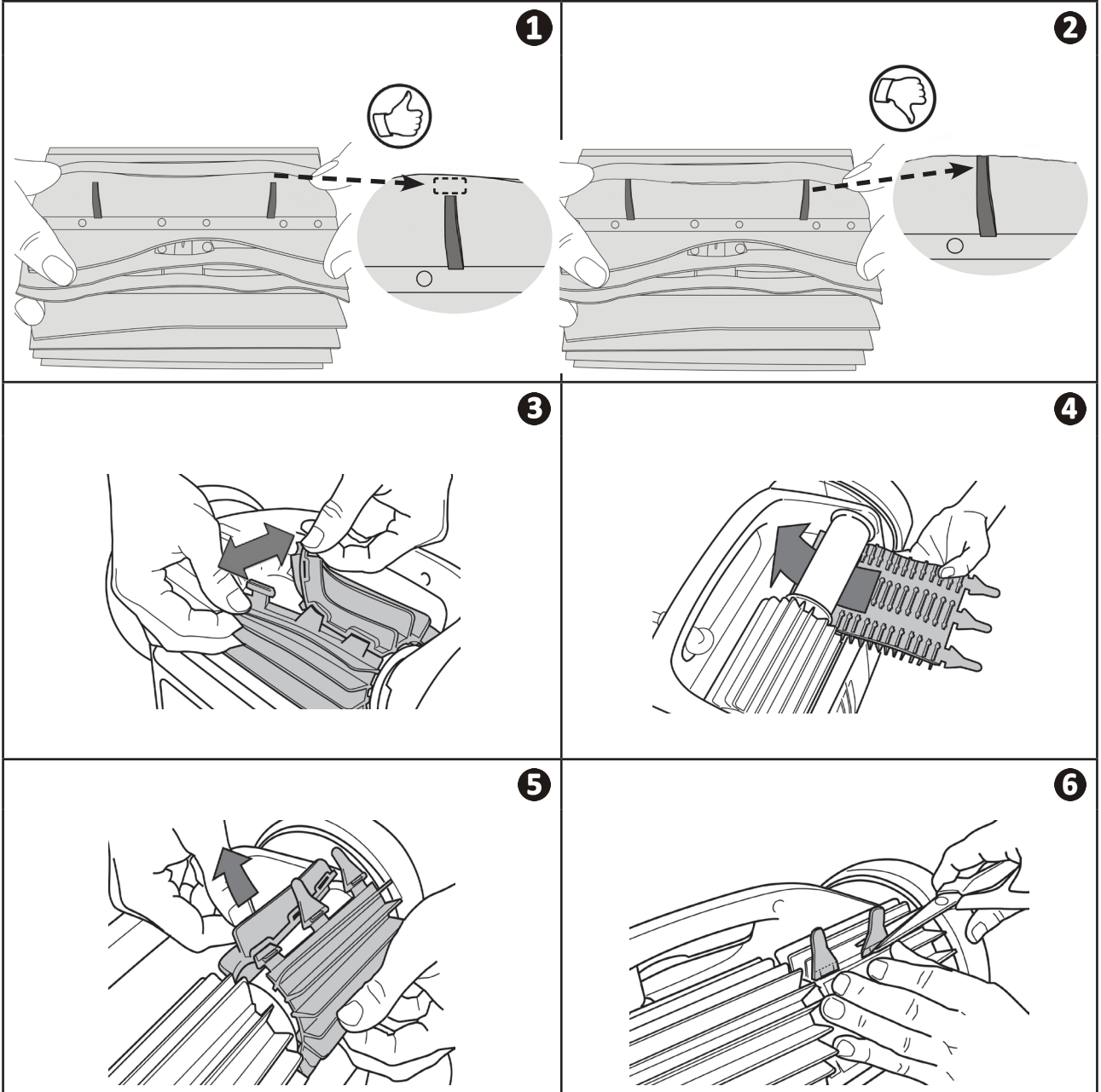
- قم بفك برغي الشبكة (انظر الصورة 1).
- اسحب الشبكة (انظر الصورة 2).
- اسحب دليل التدفق بحرص (انظر الصورة 3).
- لسحب المروحة، ارتد قفازات ثم أمسك بحرص طرف المروحة لدفعه (انظر الصورة 4).
- اسحب كل الشوائب (الشعر، الأوراق، الحصى، ...) التي يمكن أن تعرقل المروحة.

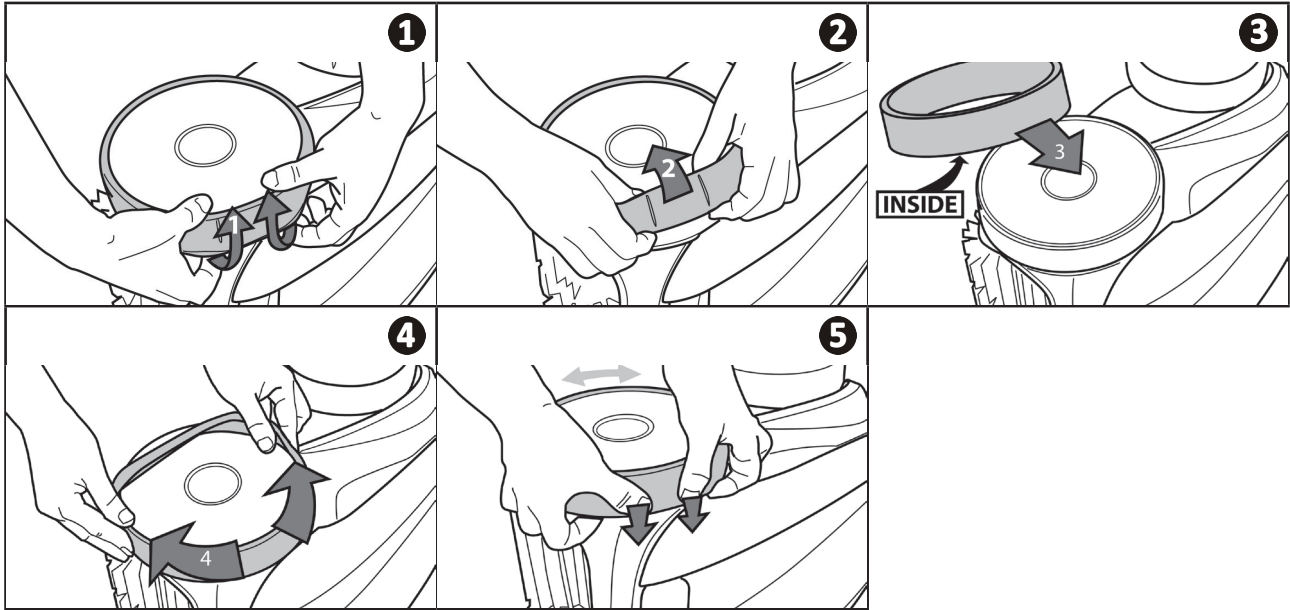
العربية



## ٤.٥ I تغيير الفرش

- تم تجهيز كل فرشاة بمؤشرات تأكل، ويشير الفاصل بين المؤشرات وطرف الفرشاة إلى أن الفرشاة في حالة جيدة (انظر الصورة 1).
- عندما تظهر المؤشرات كما هو مبين في الصورة 2، فتكون الفرشاة مستهلكة ويجب استبدالها.
- لسحب الفرشاة المستهلكة، أخرج اللسّين من الثقوب المثبت فيها (انظر الصورة 3).
- لوضع فرشاة جديدة، أدخل الحافة بدون اللسان تحت حامل الفرشاة (انظر الصورة 4).
- قم بلف الفرشاة حول حاملها ومرر الألسنة في ثقوب التثبيت واسحب من طرف كل لسان لتمرير حافته من الثقب (انظر الصورة 5).
- اقطع الألسنة باستخدام مقص حتى تكون في مستوى الرقائق الأخرى (انظر الصورة 6).





العربية



- قبل الاتصال بالوكيل، نحن ندعوك للتحقق من بعض الأمور البسيطة في حالة وجود خلل، وذلك باستخدام الجداول التالية.
- إذا استمرت المشكلة بعد ذلك، اتصل بالوكيل.
- أعمال مخصصة لفني مؤهل.


### 11.6 سلوكيات الجهاز

لم يتم تنظيف جزء من حوض السباحة بشكل صحيح	• كرر مراحل الغمر (انظر الفقرة ٣,٣ I غمر الروبوت) مع تنويع موضع الغمر في حمام السباحة حتى تجد المكان الأمثل.
الجهاز لا يهبط جيداً حتى قاع حمام السباحة	• يوجد هواء متبقٍ في هيكل الجهاز. كرر مراحل الغمر (انظر الفقرة ٣,٣ I غمر الروبوت). • المرشح ممتلئ أو مسدود: قم بتنظيفه بالماء. • المرشح مسدود: قم باستبداله. • المروحة تالفة: 
الجهاز لا يصعد أو لم يعد يصعد على الجدران كما كان في البداية	• المرشح ممتلئ أو مسدود: قم بتنظيفه بالماء. • المرشح مسدود: قم باستبداله. • الأربطة مستهلكة: استبدلها. • على الرغم من أن الماء يبدو صافياً، إلا أنه توجد طحالب مجهرية في حمام السباحة الخاص بك، لا تُرى بالعين المجردة، تجعل الجدران زلقة وتمنع الجهاز من التسلق. قم بإجراء عملية الكلورة سريعة الانتشار وخفض درجة الـ pH بشكل طفيف. لا تترك الجهاز في الماء أثناء عملية الكلورة سريعة الانتشار.
عند التشغيل، الجهاز لا ينفذ أي حركة	• تحقق أن مقبس التيار في صندوق التحكم موصول جيداً بالكهرباء. • تحقق أنه قد تم إطلاق دورة التنظيف وأن لمبات البيان مضاءة.
يحدث تشابك للكابل	• لا تقم ببسط كل طول الكابل في حمام السباحة. • ابسط في حمام السباحة طول الكابل اللازم، وابسط باقي الكابل على حافة حمام السباحة.
صندوق التحكم لا يستجيب عند الضغط على أي زر	• افصل كابل الكهرباء من مقبس التيار، وانتظر ١٠ ثوان وأعد توصيل كابل الكهرباء.



إذا استمرت المشكلة بعد ذلك، اتصل بالوكيل:



- تظهر أكواد الأعطال في صندوق التحكم وفي التطبيق iAquaLink.
- اتبع حلول إزالة الأعطال المقترحة أدناه، وهي متاحة أيضًا في تطبيق iAquaLink؛ اضغط على  عندما يظهر كود لعطل ما.


الحلول	العرض في تطبيق iAquaLink	العرض في صندوق التحكم
<ul style="list-style-type: none"> <li>• تحقق أن الرواسب أو الكابل لا تمنع الفرش من الدوران بحرية.</li> <li>• تحقق أنه لا يوجد شيء يسبب عرقلة في منطقة اتصال الكابل.</li> <li>• قم بلف كل عجلة ربع دورة في الاتجاه نفسه حتى الحصول على دوران انسيابي.</li> <li>• إذا لم تحل هذا المشكلة، فاتصل بالوكيل لإجراء تشخيص كامل.</li> </ul>	<ul style="list-style-type: none"> <li>• موتور المضخة</li> <li>• موتور الجر الأيمن</li> <li>• موتور الجر الأيسر</li> </ul>	<ul style="list-style-type: none"> <li>1</li> <li>2</li> <li>3</li> </ul>
<ul style="list-style-type: none"> <li>• تحقق أن الشوائب أو الشعر لا تعرقل المروحة.</li> <li>• قم بتنظيف المرشح بعناية.</li> <li>• إذا لم تحل هذا المشكلة، فاتصل بالوكيل لإجراء تشخيص كامل.</li> </ul>	<ul style="list-style-type: none"> <li>• استهلاك موتور المضخة</li> </ul>	<ul style="list-style-type: none"> <li>4</li> </ul>
<ul style="list-style-type: none"> <li>• تحقق أن الرواسب أو الكابل لا تمنع الفرش من الدوران بحرية.</li> <li>• تحقق أنه لا يوجد شيء يسبب عرقلة في منطقة اتصال الكابل.</li> <li>• قم بلف كل عجلة ربع دورة في الاتجاه نفسه حتى الحصول على دوران انسيابي.</li> <li>• إذا لم تحل هذا المشكلة، فاتصل بالوكيل لإجراء تشخيص كامل.</li> </ul>	<ul style="list-style-type: none"> <li>• استهلاك موتور الجر الأيمن</li> <li>• استهلاك موتور الجر الأيسر</li> </ul>	<ul style="list-style-type: none"> <li>5</li> <li>6</li> </ul>
<ul style="list-style-type: none"> <li>• قم بإطفاء الروبوت</li> <li>• قم بتنظيف المرشح بعناية.</li> <li>• أعد وضعه في الماء مع هزه لإخراج فقاعات الماء.</li> <li>• إعادة بدء الدورة.</li> <li>• إذا لم تحل هذا المشكلة، فاتصل بالوكيل لإجراء تشخيص كامل.</li> </ul>	<ul style="list-style-type: none"> <li>• الروبوت خارج الماء</li> </ul>	<ul style="list-style-type: none"> <li>7</li> <li>8</li> </ul>
<ul style="list-style-type: none"> <li>• الروبوت لم يبه الدورة بشكل صحيح.</li> <li>• أعد تشغيل دورة التنظيف</li> </ul>	<ul style="list-style-type: none"> <li>• N/A</li> </ul>	<ul style="list-style-type: none"> <li>• N/A</li> </ul>
<ul style="list-style-type: none"> <li>• قم بفصل الروبوت، ثم أعد توصيله.</li> <li>• تحقق أن الكابل متصل جيدًا بصندوق التحكم.</li> <li>• تحقق أنه لا يوجد شيء يسبب عرقلة في منطقة اتصال الكابل.</li> <li>• إذا لم تحل هذا المشكلة، فاتصل بالوكيل لإجراء تشخيص كامل.</li> </ul>	<ul style="list-style-type: none"> <li>• الاتصال</li> </ul>	<ul style="list-style-type: none"> <li>• 10</li> </ul>
<ul style="list-style-type: none"> <li>• افحص حالة لمبات الليد الخاصة بـ LAN / WEB في صندوق التحكم واتبع الخطوات المبينة في الجدول "6".</li> <li>• I 3 مساعدة على الاتصال بالتطبيق iAquaLink.</li> </ul>	<ul style="list-style-type: none"> <li>• خطأ في الاتصال</li> </ul>	<ul style="list-style-type: none"> <li>• N/A</li> </ul>
<ul style="list-style-type: none"> <li>• الجهاز غير متصل أو غير موصول بشبكة الواي فاي المنزلية.</li> <li>• إذا كانت النقطة حمراء بينما صندوق التحكم متصل وأن أيقونات LAN والـ WEB مضاءة، حينئذ قم بتنشيط الشاشة (بتمرير الأصبع من أعلى لأسفل).</li> <li>• إذا أصبحت النقطة خضراء، فالجهاز جاهز للاستخدام.</li> </ul>	<ul style="list-style-type: none"> <li>• نقطة حمراء تظهر في قائمة "أجهزتي"</li> </ul>	<ul style="list-style-type: none"> <li>• N/A</li> </ul>



إذا استمرت المشكلة بعد ذلك، اتصل بالوكيل:

محو رمز الخطأ

من صندوق التحكم:

- بعد اتباع حلول إزالة الأعطال، اضغط على أي زر لمحو رمز الخطأ (ما عدا الزر «Wi-Fi Direct» ).

باستخدام تطبيق iAquaLink:

- بعد اتباع حلول إصلاح العطل، اضغط على محو الخطأ.



- قبل الاتصال بشبكة واي فاي جديدة، أعد تهيئة معايير شبكة الواي فاي الحالية أو قم بتغيير كلمة المرور لشبكة الواي فاي، سوف يتعين عليك إعادة الاتصال بين صندوق التحكم وشبكة الواي فاي الجديدة، انظر "١٢.٤ أول ضبط لروبوت التنظيف".

حالة صندوق التحكم	الأسباب المحتملة	الحلول
<ul style="list-style-type: none"> <li>• كل لمبات الليد مطفأة</li> </ul>	<ul style="list-style-type: none"> <li>• الإضاءة قوية جدًا</li> <li>• صندوق التحكم مفصول</li> <li>• انقطاع التيار</li> <li>• فقدان الاتصال بالإنترنت</li> </ul>	<ul style="list-style-type: none"> <li>• قم بتغطية الجهاز لحمايته من أشعة الشمس وتحقق أن اللمبات تضيء.</li> <li>• قم بفصل صندوق التحكم (انظر "١٤.٣ I توصيل الإمداد بالكهرباء").</li> <li>• تحقق أن مفتاح التشغيل متصل بالكهرباء.</li> <li>• تحقق أن مقبس التيار به تيار كهربائي، وذلك بأن تقوم بتوصيل جهاز آخر على سبيل المثال.</li> <li>• تحقق من الاتصال بالإنترنت - يمكن أن تكون الشبكة معطلة.</li> </ul>
<ul style="list-style-type: none"> <li>• لمبات الليد الخاصة بـ LAN / WEB مطفأة</li> <li>• لمبة الليد LAN/ WEB مضاءة لكن الاتصال بالواي فاي غير موجود (أو غير منتظم). تظهر رسالة "خطأ الاتصال" على شاشة تطبيق iAquaLink™.</li> </ul>	<ul style="list-style-type: none"> <li>• فقدان الاتصال بالإنترنت</li> <li>• إشارة الواي فاي ضعيفة*</li> <li>• صندوق التحكم بعيد أكثر من اللازم عن الواي فاي المنزلي</li> </ul>	<ul style="list-style-type: none"> <li>• تحقق من الاتصال بالإنترنت - يمكن أن تكون الشبكة معطلة.</li> <li>• تحقق أن يكون لديك إشارة واي فاي قوية بما فيه الكفاية. توجد عدة طرق للتحقق من قوة إشارة الواي فاي: <ul style="list-style-type: none"> <li>- قم بفصل الراوتر (العلبة) في المنزل وقم بإعادة توصيله.</li> <li>- بواسطة الكمبيوتر المحمول، انتقل إلى لوحة الضبط لكي ترى حالة الاتصال بالشبكة. تحقق من قوة إشارة شبكة الواي فاي اللاسلكية على كمبيوتر محمول مع ملاحظة حالة صندوق التحكم.</li> <li>- قم بتثبيت تطبيق iAquaLink™ باستخدام هاتف ذكي أو جهاز لوحي. تحقق من قوة إشارة شبكة الواي فاي اللاسلكية على الهاتف المحمول مع ملاحظة حالة صندوق التحكم. إذا كانت شبكة الواي فاي ضعيفة، فكر في تركيب نقطة تقوية لإشارة الواي فاي.</li> <li>- استخدم تطبيق مخصص لتحليل الواي فاي: توجد عدة تطبيقات في نظم التشغيل iOS أو الأندرويد.</li> </ul> </li> <li>• عند الضبط لأول مرة، ضع صندوق التحكم في الروبوت عند أقرب راوتر (صندوق) واي فاي منزلي. لا تستخدم وصلة تطويل كابل الكهرباء (انظر "١٤.٣ I توصيل الإمداد بالكهرباء")، ثم كرر مراحل التهيئة (انظر "١٢.٤ I أول ضبط لروبوت التنظيف"):</li> <li>- عندما تضيء لمبات الليد LAN / WEB، قم بتوصيل صندوق التحكم على مقربة من حمام السباحة.</li> <li>- إذا لم تضيء لمبات الليد LAN / WB، قم بتوصيل صندوق التحكم مجددًا من نقطة الواي فاي الأقرب للمنزل.</li> <li>- إذا استمرت لمبات الليد LAN / WEB في عدم العمل، فكر في تركيب نقطة تقوية لإشارة الواي فاي.</li> </ul>
<ul style="list-style-type: none"> <li>• لمبات الليد LAN/ WEB مضاءة لكن الاتصال بالواي فاي لا يعمل.</li> </ul>	<ul style="list-style-type: none"> <li>• ربما لم ينهي الهاتف الذكي الاتصال بشكل صحيح مع Wi-Fi "RoboticCleaner"***- ليتمكن من إعادة الاتصال بشبكة الواي فاي المنزلية أو على شبكة ٣G أو ٤G.</li> </ul>	<ul style="list-style-type: none"> <li>• إذا ظل الهاتف الذكي متصلًا بـ "RoboticCleaner Wi-Fi"***، قم بفصل الاتصال بـ Wi-Fi RoboticCleaner***- يدويًا.</li> <li>• بعد ذلك، إذا لم يحدث هذا تلقائيًا، قم بتوصيل الهاتف الذكي يدويًا بشبكة الواي فاي المنزلية أو على شبكة ٣G أو ٤G.</li> </ul>



الحلول	الأسباب المحتملة	حالة صندوق التحكم
<p>اتصل بمزود خدمة الإنترنت.</p> <ul style="list-style-type: none"> <li>• افصل الواي فاي المنزلي لمدة ١٠ ثوانٍ. قم بتوصيل الواي فاي مجدداً وانظر إذا كانت لمبات الليد مضاءة.</li> <li>• تحقق من الاتصال بالإنترنت - يمكن أن تكون الشبكة معطلة.</li> </ul>	<ul style="list-style-type: none"> <li>• مشكلة في الاتصال بشبكة الواي فاي المحلية أو الاتصال بالخادم.</li> </ul>	<ul style="list-style-type: none"> <li>• لمبة ليد واحدة مُضاءة: LAN أو WEB.</li> </ul>
<ul style="list-style-type: none"> <li>• يمكن أن تومض لمبات الليد لمدة ١٠ دقائق، حتى يكتمل التحديث.</li> </ul>	<ul style="list-style-type: none"> <li>• جاري تحديث البرنامج</li> </ul>	<ul style="list-style-type: none"> <li>• لمبات الليد الخاصة بـ LAN / WEB تومض</li> </ul>



\* إشارة الواي فاي ضعيفة يمكن ربطها بعدة أسباب

- المسافة بين الراوتر (الصندوق) وصندوق التحكم في الروبوت،
- نوع الراوتر (الصندوق)،
- عدد الجدران التي تفصل بين الراوتر (الصندوق) وصندوق التحكم في الروبوت،
- مزود خدمة الإنترنت،
- إلخ...

الوكيل الخاص بك  
Your retailer

موديل الجهاز  
Appliance model

الرقم التسلسلي  
Serial number

لمزيد من المعلومات، وتسجيل المنتج وخدمة العملاء:  
:For more information, product registration and customer support

[www.zodiac.com](http://www.zodiac.com)

